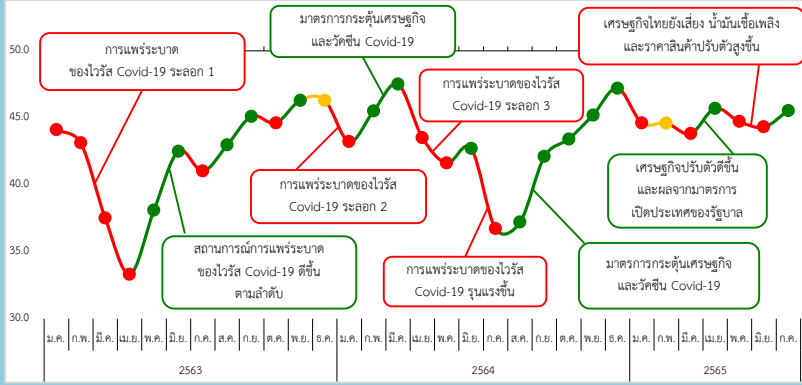


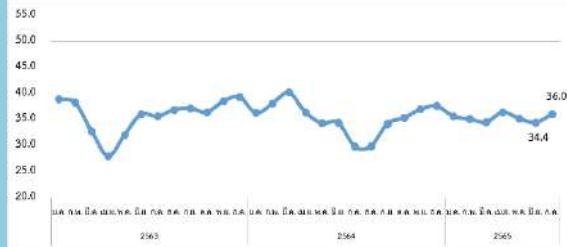
ดัชนีความเชื่อมั่นผู้บริโภคโดยรวม

ดัชนีความเชื่อมั่นผู้บริโภคเดือนกรกฎาคม 2565 เท่ากับ **45.5**

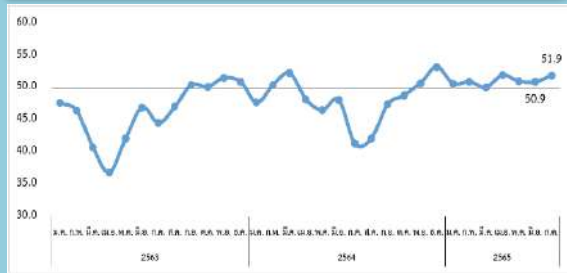


รายการ	มี.ย. 65	ก.ค. 65	+/-
1. ดัชนีความเชื่อมั่นผู้บริโภคโดยรวม	44.3	45.5	▲
2. ดัชนีความเชื่อมั่นผู้บริโภคในปัจจุบัน	34.4	36.0	▲
3. ดัชนีความเชื่อมั่นผู้บริโภคในอนาคต (3 เดือนข้างหน้า)	50.9	51.9	▲

ดัชนีความเชื่อมั่นผู้บริโภคในปัจจุบัน

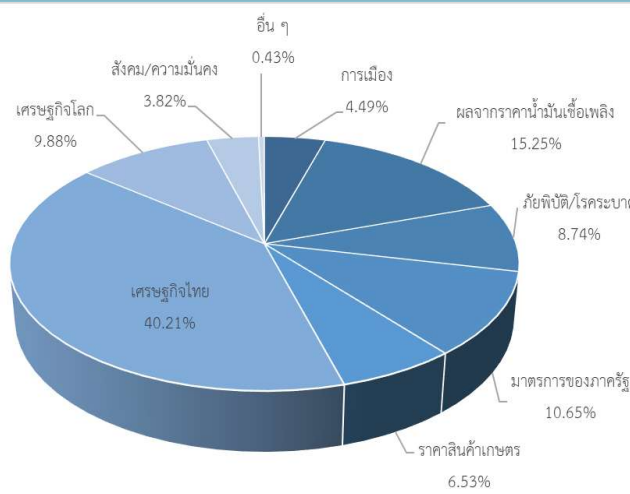


ดัชนีความเชื่อมั่นผู้บริโภคในอนาคต (3 เดือนข้างหน้า)



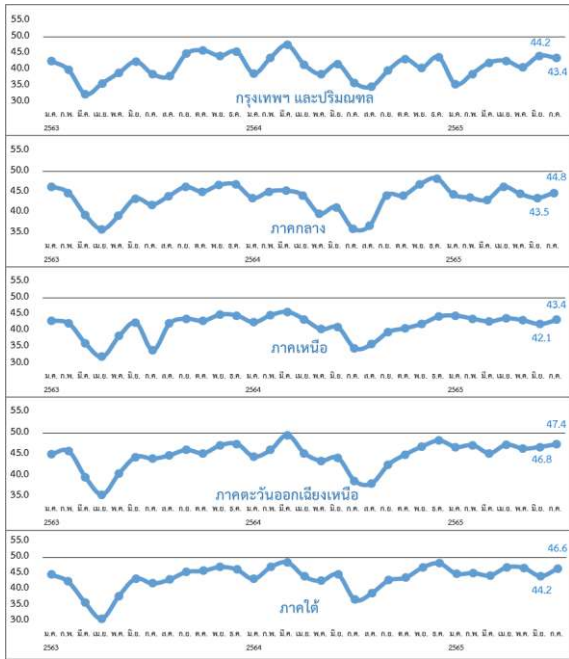
ดัชนีความเชื่อมั่นผู้บริโภคโดยรวม เดือนกรกฎาคม 2565 ปรับเพิ่มขึ้นมาอยู่ที่ระดับ 45.5 จากระดับ 44.3 ในเดือนก่อนหน้า โดยปรับเพิ่มขึ้นทั้งดัชนีความเชื่อมั่นผู้บริโภคในปัจจุบันและในอนาคต โดยเฉพาะดัชนีความเชื่อมั่นผู้บริโภคในอนาคต (3 เดือนข้างหน้า) ปรับเพิ่มขึ้นจากระดับ 50.9 มาอยู่ที่ระดับ 51.9 ซึ่งอยู่ในช่วงมีความเชื่อมั่นติดต่อกันเป็นเดือนที่ 9 ทั้งนี้เป็นผลมาจากเศรษฐกิจไทยมีแนวโน้มปรับตัวดีขึ้นจากมูลค่าการส่งออกของไทยขยายตัวต่อเนื่อง (มิถุนายน 2565 มูลค่าการส่งออกเพิ่มขึ้น 11.9%) มาตรการภาครัฐที่เป็นประโยชน์ช่วยผลักดันเศรษฐกิจให้ดีขึ้น อาทิ การเปิดประเทศทำให้นักท่องเที่ยวต่างชาติเดินทางเข้าไทยเพิ่มขึ้น การขยายเวลาโครงการเราเที่ยวด้วยกัน และทัวร์เที่ยวไทย โดยเริ่มตั้งแต่เดือนกรกฎาคม - ตุลาคม 2565 การเปิดสถานบันเทิงทั่วประเทศ เช่น ผับ บาร์ คาราโอเกะ ตั้งแต่ 1 กรกฎาคม 2565 ประกอบกับราคาน้ำมันเชื้อเพลิง (โดยเฉพาะในกลุ่มเบนซิน-แก๊สโซฮอล์) ปรับตัวลดลงในเดือนนี้ ในขณะที่ดัชนีความเชื่อมั่นผู้บริโภคในปัจจุบัน ปรับตัวเพิ่มขึ้นจากระดับ 34.4 มาอยู่ที่ระดับ 36.0 ซึ่งยังคงอยู่ในช่วงไม่เชื่อมั่นต่อภาวะเศรษฐกิจ เนื่องจากประชาชนยังคงมีความกังวลต่อภาวะเศรษฐกิจไทย ราคาน้ำมันเชื้อเพลิงที่ผันผวน และมาตรการของภาครัฐ

ปัจจัยสำคัญที่ส่งผลต่อความเชื่อมั่นผู้บริโภค



เมื่อพิจารณาปัจจัยสำคัญที่ส่งผลต่อความเชื่อมั่นผู้บริโภค พบว่าปัจจัยเรื่องเศรษฐกิจไทย ส่งผลต่อความเชื่อมั่นผู้บริโภคมากที่สุด คิดเป็นร้อยละ 40.21 รองลงมาคือ ผลจากราคาน้ำมันเชื้อเพลิง คิดเป็นร้อยละ 15.25 มาตรการของภาครัฐ คิดเป็นร้อยละ 10.65 เศรษฐกิจโลก คิดเป็นร้อยละ 9.88 ด้านภัยพิบัติ/โรคระบาด คิดเป็นร้อยละ 8.74 ด้านราคาสินค้าเกษตร คิดเป็นร้อยละ 6.53 ด้านการเมือง คิดเป็นร้อยละ 4.49 ด้านสังคม/ความมั่นคง ร้อยละ 3.82 และด้านอื่น ๆ คิดเป็นร้อยละ 0.43 กลุ่มผู้บริโภคที่มีความเชื่อมั่นดีขึ้น มองว่าเศรษฐกิจไทย เศรษฐกิจโลก และผลจากราคาน้ำมันเชื้อเพลิง เป็นปัจจัยที่ส่งผลต่อความเชื่อมั่น ขณะที่กลุ่มผู้บริโภคที่มีความเชื่อมั่นลดลง เห็นว่าภาวะเศรษฐกิจไทย ผลจากราคาน้ำมันเชื้อเพลิง และมาตรการของภาครัฐ เป็นปัจจัยลบต่อความเชื่อมั่น

ดัชนีความเชื่อมั่นผู้บริโภคจำแนกรายภาค



เมื่อพิจารณารายภูมิภาค พบว่า ดัชนีความเชื่อมั่นผู้บริโภคที่ปรับตัวเพิ่มขึ้น ได้แก่ ภาคตะวันออกเฉียงเหนือ ปรับตัวเพิ่มขึ้นจากระดับ 46.8 มาอยู่ที่ระดับ 47.4 โดยปัจจัยที่ส่งผลต่อความเชื่อมั่น 3 อันดับแรก คือ เศรษฐกิจไทย มาตรการของรัฐ และราคาน้ำมันเชื้อเพลิง

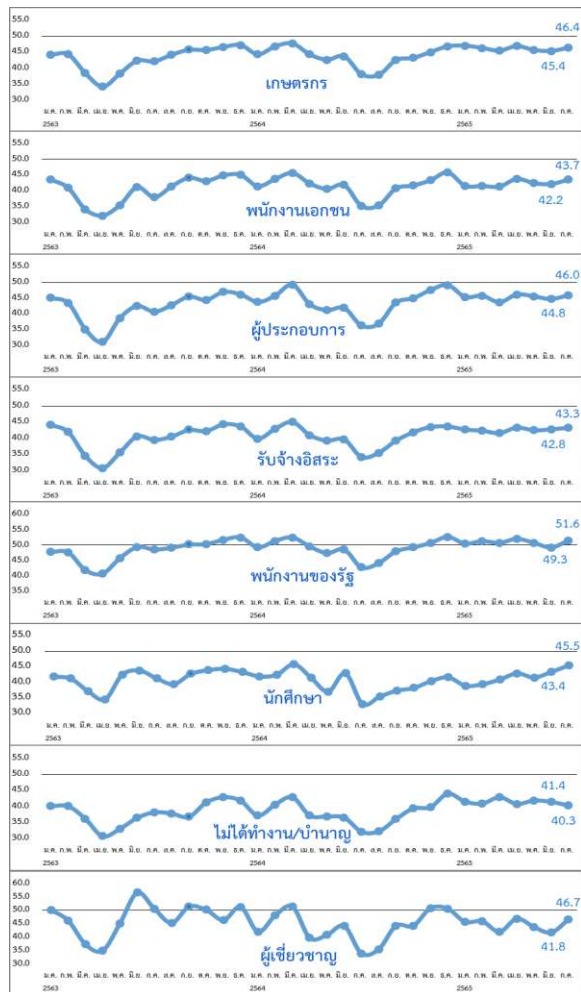
ภาคใต้ ปรับตัวเพิ่มขึ้นจากระดับ 44.2 มาอยู่ที่ระดับ 46.6 โดยปัจจัยที่ส่งผลต่อความเชื่อมั่น 3 อันดับแรก คือ เศรษฐกิจไทย ราคาน้ำมันเชื้อเพลิง และเศรษฐกิจโลก

ภาคกลาง จากระดับ 43.5 มาอยู่ที่ระดับ 44.8 โดยปัจจัยที่ส่งผลต่อความเชื่อมั่น 3 อันดับแรก คือ เศรษฐกิจไทย ราคาน้ำมันเชื้อเพลิง และภัยพิบัติ/โรคระบาด

ภาคเหนือ จากระดับ 42.1 มาอยู่ที่ระดับ 43.4 โดยปัจจัยที่ส่งผลต่อความเชื่อมั่น 3 อันดับแรก เศรษฐกิจไทย ราคาน้ำมันเชื้อเพลิง และมาตรการของรัฐ

ขณะที่กรุงเทพฯ และปริมณฑล ดัชนีความเชื่อมั่นปรับตัวลดลง จากระดับ 44.2 มาอยู่ที่ระดับ 43.4 โดยปัจจัยที่ส่งผลต่อความเชื่อมั่น 3 อันดับแรก คือ เศรษฐกิจไทย ราคาน้ำมันเชื้อเพลิง และมาตรการภาครัฐ

ดัชนีความเชื่อมั่นผู้บริโภค จำแนกรายอาชีพ



เมื่อพิจารณาจำแนกรายอาชีพ พบว่า ดัชนีความเชื่อมั่นผู้บริโภคที่ปรับตัวเพิ่มขึ้นจากเดือนก่อนหน้า ได้แก่ กลุ่มพนักงานของรัฐ จากระดับ 49.3 มาอยู่ที่ระดับ 51.6 โดยปัจจัยที่ส่งผลต่อความเชื่อมั่น 3 อันดับแรก คือ เศรษฐกิจไทย ผลจากราคาน้ำมันเชื้อเพลิง และเศรษฐกิจโลก

เกษตรกร ดัชนีปรับตัวเพิ่มขึ้นจากระดับ 45.4 มาอยู่ที่ระดับ 46.4 โดยปัจจัยที่ส่งผลต่อความเชื่อมั่น 3 อันดับแรก คือ เศรษฐกิจไทย ราคาสินค้าเกษตร และผลจากราคาน้ำมันเชื้อเพลิง

กลุ่มผู้ประกอบการ จากระดับ 44.8 มาอยู่ที่ระดับ 46.0 กลุ่มพนักงานเอกชน จากระดับ 42.2 มาอยู่ที่ระดับ 43.7 และกลุ่มรับจ้างอิสระ จากระดับ 42.8 มาอยู่ที่ระดับ 43.3 โดยปัจจัยที่ส่งผลต่อความเชื่อมั่น 3 อันดับแรก คือ เศรษฐกิจไทย ผลจากราคาน้ำมันเชื้อเพลิง และมาตรการของรัฐ

กลุ่มนักศึกษา จากระดับ 43.4 มาอยู่ที่ระดับ 45.5 โดยปัจจัยที่ส่งผลต่อความเชื่อมั่น 3 อันดับแรก คือ เศรษฐกิจไทย มาตรการของรัฐ และภัยพิบัติ/โรคระบาด

ดัชนีความเชื่อมั่นผู้บริโภคที่ปรับตัวลดลงจากเดือนก่อนหน้า ได้แก่ กลุ่มไม่ได้ทำงาน/บ้านอายุ ดัชนีปรับตัวลดลงจากระดับ 41.4 มาอยู่ที่ระดับ 40.3 โดยปัจจัยที่ส่งผลต่อความเชื่อมั่น 3 อันดับแรก คือ เศรษฐกิจไทย ผลจากราคาน้ำมันเชื้อเพลิง และมาตรการของรัฐ

เมื่อพิจารณาจากกลุ่มผู้เชี่ยวชาญ พบว่า ดัชนีความเชื่อมั่นผู้บริโภคปรับตัวเพิ่มขึ้นจากระดับ 41.8 มาอยู่ที่ระดับ 46.7

หมายเหตุ ผู้เชี่ยวชาญ คือ ผู้ทรงคุณวุฒิทางเศรษฐกิจของประเทศไทย และมีการติดตามภาวะเศรษฐกิจเป็นประจำ

ดัชนีความเชื่อมั่นผู้บริโภค	2564						เฉลี่ย 2564	2565						
	ก.ค.	ส.ค.	ก.ย.	ต.ค.	พ.ย.	ธ.ค.		ม.ค.	ก.พ.	มี.ค.	เม.ย.	พ.ค.	มิ.ย.	ก.ค.
โดยรวม	36.7	37.2	42.1	43.4	45.2	47.0	43.0	44.6	44.6	43.8	45.7	44.7	44.3	45.5
ในปัจจุบัน	29.8	29.9	34.2	35.3	37.0	37.6	35.3	35.6	35.1	34.5	36.4	35.2	34.4	36.0
ในอนาคต	41.3	42.1	47.4	48.8	50.7	53.2	48.1	50.6	50.9	50.0	52.0	51.0	50.9	51.9
รายอาชีพ														
เกษตรกร	38.1	37.9	42.5	43.2	45.0	46.8	43.6	47.0	46.3	45.5	46.9	45.7	45.4	46.4
พนักงานเอกชน	35.2	35.4	40.8	41.7	43.4	45.9	41.5	41.6	41.6	41.4	43.9	42.5	42.2	43.7
ผู้ประกอบการ	36.3	36.9	43.6	45.0	47.6	49.2	43.7	45.4	45.8	43.7	46.2	45.6	44.8	46.0
รับจ้างอิสระ	34.2	35.5	39.3	41.9	43.5	43.7	40.5	42.8	42.4	41.6	43.4	42.5	42.8	43.3
พนักงานของรัฐ	42.8	44.2	48.0	49.3	50.7	52.7	48.9	50.5	51.3	50.7	52.1	50.7	49.3	51.6
นักศึกษา	33.1	35.5	37.4	38.3	40.5	41.7	39.9	39.0	39.5	41.0	43.0	41.6	43.4	45.5
ไม่ได้ทำงาน/บ้านอายุ	32.2	32.3	36.1	39.4	39.8	44.0	37.9	41.5	40.9	42.9	40.8	41.9	41.4	40.3
รายภาค														
กรุงเทพฯ และ ปริมณฑล	35.8	34.6	39.6	43.2	40.5	43.8	40.7	35.4	38.6	42.0	42.7	40.7	44.2	43.4
กลาง	36.1	36.8	44.1	44.1	46.8	48.3	42.9	44.4	43.6	43.0	46.2	44.5	43.5	44.8
เหนือ	34.7	35.9	39.7	40.8	42.2	44.4	41.3	44.6	43.7	42.9	43.8	43.2	42.1	43.4
ตะวันออกเฉียงเหนือ	38.7	38.1	42.6	45.0	46.9	48.3	44.4	46.8	47.2	45.3	47.3	46.4	46.8	47.4
ใต้	36.8	38.9	42.9	43.7	46.9	48.2	44.0	45.0	45.2	44.4	47.0	46.8	44.2	46.6

- หมายเหตุ**
- สำรวจข้อมูลจากผู้บริโภคจำนวน 8,513 คน ในทุกอำเภอทั่วประเทศ (884 อำเภอ/เขต) แยกเป็น 7 กลุ่มอาชีพ ตามโครงสร้างอาชีพประชากรในแต่ละภาค โดยได้รับความร่วมมือจากธนาคารเพื่อการเกษตรและสหกรณ์การเกษตร (ธ.ก.ส.) และสถาบันการศึกษาทั่วประเทศ
 - การอ่านค่าดัชนี : ระดับค่าของดัชนีมีค่าอยู่ระหว่าง 0-100 หากค่าของดัชนีมีค่าตั้งแต่ระดับ 50 ขึ้นไป หมายถึง ผู้บริโภคมีความเชื่อมั่นต่อภาวะเศรษฐกิจ (อยู่ในช่วงเชื่อมั่น) และหากค่าดัชนีต่ำกว่า 50 หมายถึง ผู้บริโภคมีความไม่เชื่อมั่นต่อภาวะเศรษฐกิจ (อยู่ในช่วงไม่เชื่อมั่น)

กำหนดการเผยแพร่ “ดัชนีความเชื่อมั่นผู้บริโภค” ครั้งต่อไป ในวันที่ 5 กันยายน 2565

ปัจจัยสำคัญที่ส่งผลต่อความเชื่อมั่นผู้บริโภค

ปัจจัย	เศรษฐกิจไทย (ร้อยละ)	เศรษฐกิจโลก (ร้อยละ)	มาตรการของรัฐ (ร้อยละ)	สังคม/ความมั่นคง (ร้อยละ)	การเมือง (ร้อยละ)	ภัยพิบัติ/โรคระบาด (ร้อยละ)	ราคาสินค้าเกษตร (ร้อยละ)	ผลจากราคาน้ำมันเชื้อเพลิง (ร้อยละ)	อื่น ๆ (ร้อยละ)
รายอาชีพ									
เกษตรกร	37.9	8.0	9.1	2.7	4.5	9.0	16.1	12.6	0.1
พนักงานเอกชน	39.7	10.3	10.5	3.9	4.3	8.3	1.2	20.9	0.8
ผู้ประกอบการ	43.2	7.6	11.3	2.4	3.5	7.9	2.9	21.0	0.3
รับจ้างอิสระ	41.2	8.9	12.2	4.2	5.1	8.3	4.1	15.3	0.7
พนักงานของรัฐ	39.1	14.6	11.3	4.8	3.5	8.6	1.8	15.6	0.8
นักศึกษา	47.0	9.1	11.9	4.6	5.6	11.6	4.0	6.1	0.1
ไม่ได้ทำงาน/บ้านอายุ	41.2	8.9	12.2	4.2	5.1	8.3	4.1	15.3	0.7
รายภาค									
กรุงเทพฯ และปริมณฑล	36.6	8.4	13.1	6.2	5.9	10.3	2.4	15.2	1.9
กลาง	42.5	8.3	9.5	2.0	3.0	9.8	5.7	18.7	0.5
เหนือ	41.7	8.2	10.8	3.6	4.9	8.8	7.3	14.4	0.3
ตะวันออกเฉียงเหนือ	38.5	10.3	12.8	5.2	4.8	8.6	7.7	11.8	0.3
ใต้	40.1	14.1	6.8	2.6	4.4	7.0	6.2	18.7	0.1

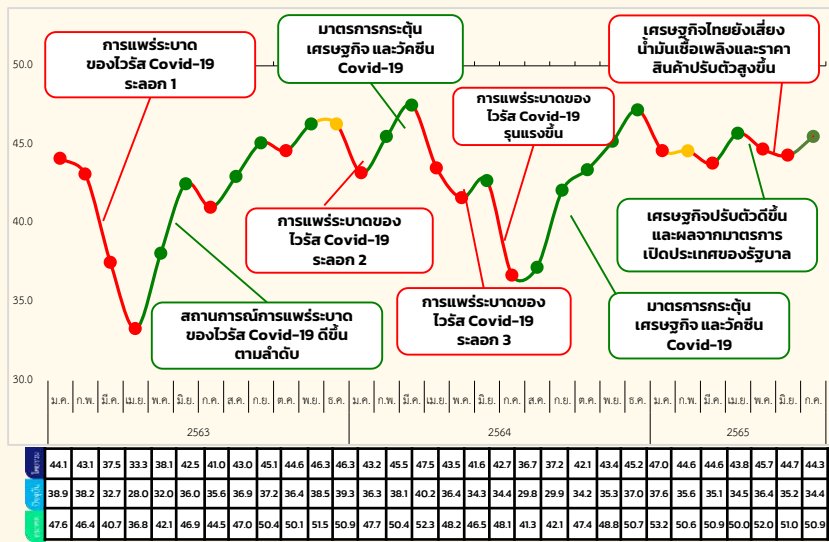
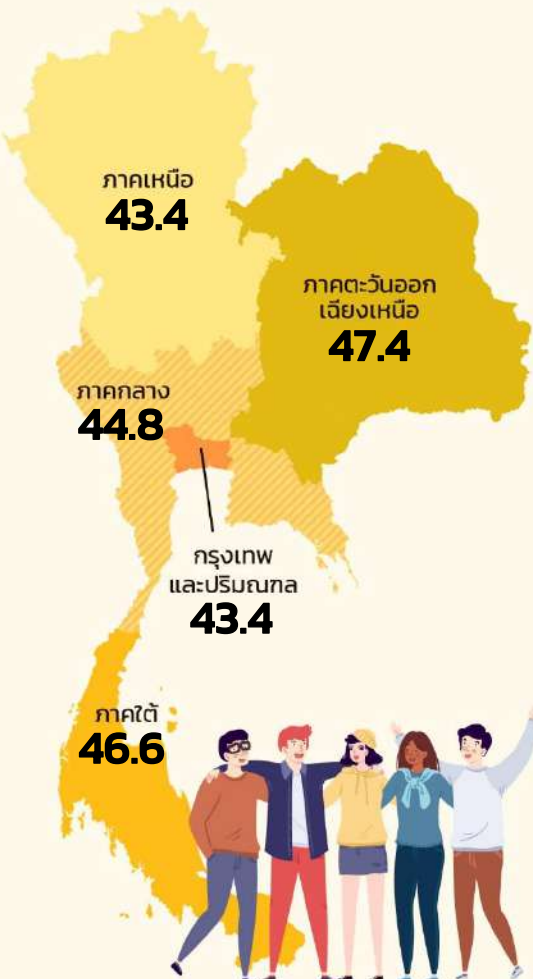
- หมายเหตุ**
- สำรวจข้อมูลจากผู้บริโภคจำนวน 8,513 คน ในทุกอำเภอทั่วประเทศ (884 อำเภอ/เขต) แยกเป็น 7 กลุ่มอาชีพ ตามโครงสร้างอาชีพประชากรในแต่ละภาค โดยได้รับความร่วมมือจากธนาคารเพื่อการเกษตรและสหกรณ์การเกษตร (ธ.ก.ส.) และสถาบันการศึกษาทั่วประเทศ
 - การอ่านค่าดัชนี : ระดับค่าของดัชนีมีค่าอยู่ระหว่าง 0-100 หากค่าของดัชนีมีค่าตั้งแต่ระดับ 50 ขึ้นไป หมายถึง ผู้บริโภคมีความเชื่อมั่นต่อภาวะเศรษฐกิจ (อยู่ในช่วงเชื่อมั่น) และหากค่าดัชนีต่ำกว่า 50 หมายถึง ผู้บริโภคมีความไม่เชื่อมั่นต่อภาวะเศรษฐกิจ (อยู่ในช่วงไม่เชื่อมั่น)

กำหนดการเผยแพร่ “ดัชนีความเชื่อมั่นผู้บริโภค” ครั้งต่อไป ในวันที่ 5 สิงหาคม 2565

ดัชนีความเชื่อมั่นผู้บริโภค

เดือนกรกฎาคม 2565 เท่ากับ 45.5

ดัชนีความเชื่อมั่นผู้บริโภคโดยรวม เดือนกรกฎาคม 2565 เพิ่มขึ้นมาจากอยู่ที่ระดับ 45.5 จากระดับ 44.3 ในเดือนก่อนหน้า โดยปรับเพิ่มขึ้นทั้งดัชนีความเชื่อมั่นผู้บริโภคในปัจจุบันและในอนาคต โดยเฉพาะดัชนีความเชื่อมั่นผู้บริโภคในอนาคต (3 เดือนข้างหน้า) ปรับเพิ่มขึ้นจากระดับ 50.9 มาอยู่ที่ระดับ 51.9 ซึ่งอยู่ในช่วงมีความเชื่อมั่นติดต่อกันเป็นเดือนที่ 9 ทั้งนี้เป็นผลมาจากเศรษฐกิจไทยมีแนวโน้มปรับตัวดีขึ้นจากมูลค่าการส่งออกของไทยขยายตัวต่อเนื่อง (มิถุนายน 2565 มูลค่าการส่งออกเพิ่มขึ้น 11.9%) มาตรการภาครัฐที่เป็นประโยชน์ช่วยผลักดันเศรษฐกิจให้ดีขึ้น อาทิ การเปิดประเทศทำให้นักท่องเที่ยวต่างชาติเดินทางเข้าไทยเพิ่มขึ้น การขยายเวลาโครงการเราเที่ยวด้วยกัน และทัวร์เที่ยวไทย โดยเริ่มตั้งแต่เดือนกรกฎาคม - ตุลาคม 2565 การเปิดสถาบันเท็กซัสทั่วประเทศ เช่น ฟับ บาร์ คาราโอเกะ ตั้งแต่ 1 กรกฎาคม 2565 ประกอบกับราคาน้ำมันเชื้อเพลิง (โดยเฉพาะในกลุ่มเบนซิน-แก๊สโซฮอล์) ปรับตัวลดลงในเดือนนี้ ในขณะที่ดัชนีความเชื่อมั่นผู้บริโภคในปัจจุบัน ปรับตัวเพิ่มขึ้นจากระดับ 34.4 มาอยู่ที่ระดับ 36.0 ซึ่งยังคงอยู่ในช่วงไม่เชื่อมั่นต่อภาวะเศรษฐกิจเนื่องจากประชาชนยังคงมีความกังวลต่อภาวะเศรษฐกิจไทย ราคาน้ำมันเชื้อเพลิงที่ผันผวน และมาตรการของภาครัฐ



ดัชนีความเชื่อมั่นผู้บริโภค จำแนกรายภาค

	มิถุนายน 2565	กรกฎาคม 2565	+ / -
กรุงเทพฯ และปริมณฑล	44.2	43.4	▼
กลาง	43.5	44.8	▲
เหนือ	42.1	43.4	▲
ตะวันออกเฉียงเหนือ	46.8	47.4	▲
ใต้	44.2	46.6	▲

	มิถุนายน 2565	กรกฎาคม 2565	+ / -
ดัชนีความเชื่อมั่นผู้บริโภค โดยรวม	44.3	45.5	▲
ดัชนีความเชื่อมั่นผู้บริโภค ในปัจจุบัน	34.4	36.0	▲
ดัชนีความเชื่อมั่นผู้บริโภค ในอนาคต	50.9	51.9	▲

ดัชนีความเชื่อมั่นผู้บริโภค จำแนกรายอาชีพ

อาชีพ	มิ.ย. 65	ก.ค. 65	มิ.ย. 65	ก.ค. 65	มิ.ย. 65	ก.ค. 65	มิ.ย. 65	ก.ค. 65	มิ.ย. 65	ก.ค. 65	มิ.ย. 65	ก.ค. 65	มิ.ย. 65	ก.ค. 65	มิ.ย. 65	ก.ค. 65	+/ -
พนักงานของรัฐ	49.3	51.6	▲	44.8	46.0	▲	43.4	45.5	42.2	43.7	▲	42.8	43.3	41.4	40.3	▼	
เกษตรกร	45.4	46.4	▲	44.8	46.0	▲	43.4	45.5	42.2	43.7	▲	42.8	43.3	41.4	40.3	▼	
ผู้ประกอบการ	44.8	46.0	▲	43.4	45.5	▲	42.2	43.7	42.8	43.3	▲	41.4	40.3	41.4	40.3	▼	
นักศึกษา	43.4	45.5	▲	43.4	45.5	▲	42.2	43.7	42.2	43.7	▲	42.8	43.3	41.4	40.3	▼	
พนักงานเอกชน	42.2	43.7	▲	43.4	45.5	▲	42.2	43.7	42.2	43.7	▲	42.8	43.3	41.4	40.3	▼	
รับจ้างอิสระ	42.8	43.3	▲	43.4	45.5	▲	42.2	43.7	42.2	43.7	▲	42.8	43.3	41.4	40.3	▼	
ไม่ได้ทำงาน	41.4	40.3	▼	43.4	45.5	▲	42.2	43.7	42.2	43.7	▲	42.8	43.3	41.4	40.3	▼	