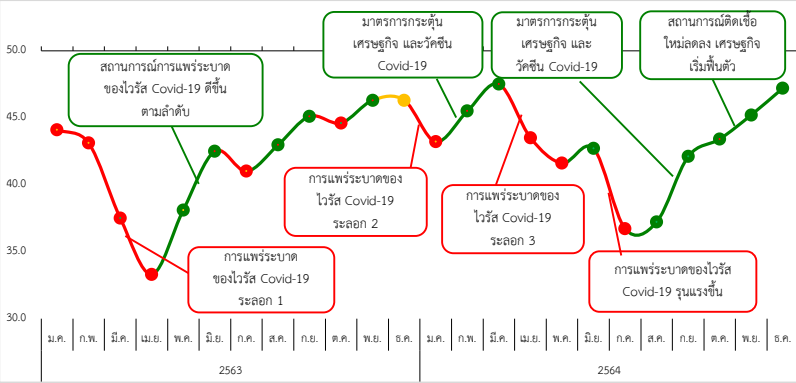


ดัชนีความเชื่อมั่นผู้บริโภคโดยรวม

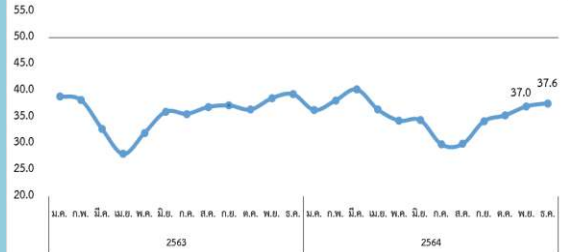
ดัชนีความเชื่อมั่นผู้บริโภคเดือนธันวาคม 2564 เท่ากับ **47.0**



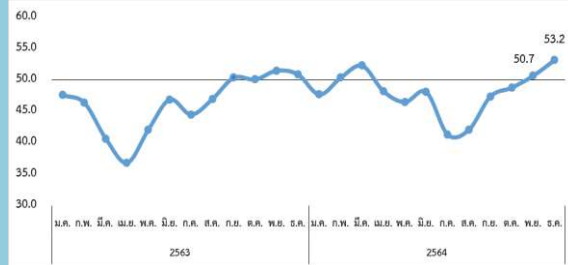
รายการ

รายการ	พ.ย. 64	ธ.ค. 64	+/-
1. ดัชนีความเชื่อมั่นผู้บริโภคโดยรวม	45.2	47.0	▲
2. ดัชนีความเชื่อมั่นผู้บริโภคในปัจจุบัน	37.0	37.6	▲
3. ดัชนีความเชื่อมั่นผู้บริโภคในอนาคต (3 เดือนข้างหน้า)	50.7	53.2	▲

ดัชนีความเชื่อมั่นผู้บริโภคในปัจจุบัน

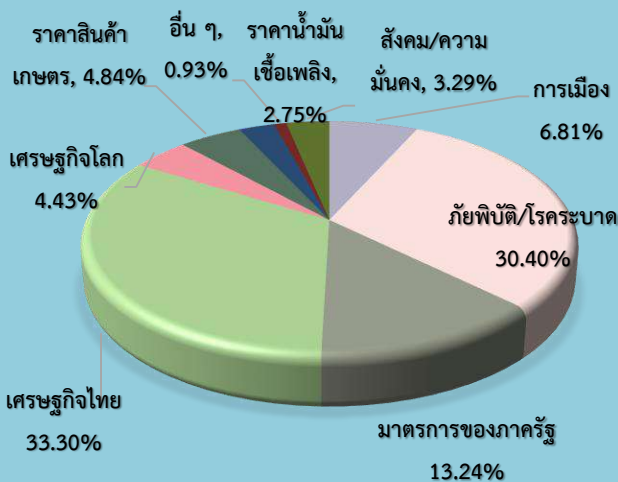


ดัชนีความเชื่อมั่นผู้บริโภคในอนาคต (3 เดือนข้างหน้า)



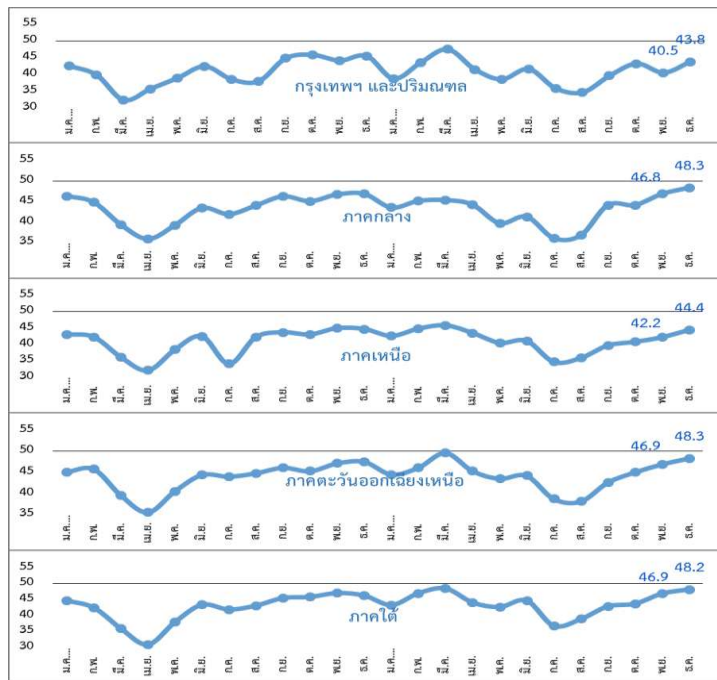
ดัชนีความเชื่อมั่นผู้บริโภคโดยรวม เดือนธันวาคม 2564 ปรับตัวเพิ่มขึ้นมาอยู่ที่ระดับ 47.0 เทียบกับระดับ 45.2 ในเดือนก่อนหน้า เป็นการปรับตัวเพิ่มขึ้นต่อเนื่องเป็นเดือนที่ห้า ปรับตัวเพิ่มขึ้นทั้งดัชนีความเชื่อมั่นผู้บริโภคในปัจจุบันและในอนาคต โดยดัชนีความเชื่อมั่นผู้บริโภคในปัจจุบัน ปรับตัวเพิ่มขึ้นจากระดับ 37.0 มาอยู่ที่ระดับ 37.6 และดัชนีความเชื่อมั่นผู้บริโภคในอนาคต (3 เดือนข้างหน้า) ปรับเพิ่มขึ้นจากระดับ 50.7 มาอยู่ที่ระดับ 53.2 ซึ่งอยู่ในช่วงที่มีความเชื่อมั่นติดต่อกันเป็นเดือนที่สอง เป็นผลจากภาวะเศรษฐกิจภายในประเทศที่เริ่มฟื้นตัวตามการส่งออกที่ขยายตัวต่อเนื่อง เศรษฐกิจโลกเริ่มฟื้นตัวในหลายประเทศ ประกอบกับสถานการณ์การแพร่ระบาดของไวรัส Covid-19 ที่ปรับตัวดีขึ้นอย่างต่อเนื่อง ถึงแม้ว่า Covid-19 สายพันธุ์ใหม่ “โอมิครอน” ได้เข้ามาในประเทศไทยและเริ่มกระจายไปแล้วในวงกว้าง แต่ผู้ติดเชื้อส่วนใหญ่มีอาการน้อยจนถึงไม่มีอาการทำให้ประชาชนคลายความวิตกกังวล แต่ยังคงต้องเฝ้าระวังอย่างใกล้ชิด และหากภาครัฐสามารถควบคุมการแพร่ระบาดได้อย่างเต็มประสิทธิภาพและทันทั่วถึง ก็จะช่วยส่งผลให้ความเชื่อมั่นภาวะเศรษฐกิจของผู้บริโภคปรับตัวดีขึ้นอย่างต่อเนื่อง

ปัจจัยสำคัญที่ส่งผลต่อความเชื่อมั่นผู้บริโภค



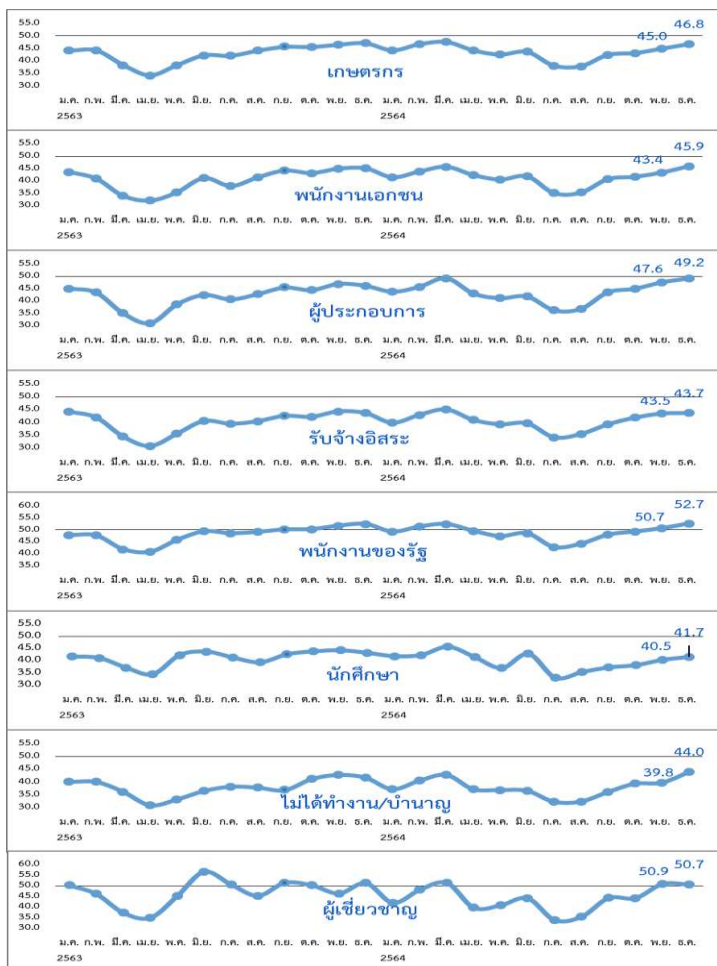
เมื่อพิจารณาปัจจัยสำคัญที่ส่งผลต่อความเชื่อมั่นผู้บริโภค พบว่า ปัจจัยเรื่องเศรษฐกิจไทย ส่งผลต่อความเชื่อมั่นผู้บริโภคมากที่สุด คิดเป็น ร้อยละ 33.30 รองลงมาคือ ด้านภัยพิบัติ/โรคระบาด คิดเป็นร้อยละ 30.40 ด้านมาตรการของภาครัฐ คิดเป็นร้อยละ 13.24 ด้านการเมือง คิดเป็นร้อยละ 6.81 ด้านราคาสินค้าเกษตร คิดเป็นร้อยละ 4.84 ด้านเศรษฐกิจโลก คิดเป็นร้อยละ 4.43 ด้านสินค้า/ความมั่นคง ร้อยละ 3.29 ผลจากราคาน้ำมันเชื้อเพลิง ร้อยละ 2.75 และอื่น ๆ ร้อยละ 0.93 ตามลำดับ โดยกลุ่มผู้บริโภคที่มีความเชื่อมั่นดีขึ้น มองว่าสถานการณ์การแพร่ระบาดของไวรัส Covid-19 ที่มีผู้ติดเชื้อใหม่ลดลง และเศรษฐกิจเริ่มปรับตัวดีขึ้นอย่างต่อเนื่อง ซึ่งเป็นปัจจัยสนับสนุนความเชื่อมั่น ขณะที่กลุ่มผู้บริโภคที่มีความเชื่อมั่นลดลง โดยเห็นว่าสถานการณ์การแพร่ระบาดของไวรัส Covid-19 ยังไม่สามารถระงับการแพร่ระบาดได้ ประกอบกับภาวะเศรษฐกิจไทยยังไม่ฟื้นตัวเป็นปัจจัยลบต่อความเชื่อมั่น

ดัชนีความเชื่อมั่นผู้บริโภคจำแนกรายภาค



เมื่อพิจารณารายภูมิภาค พบว่า **ดัชนีความเชื่อมั่นผู้บริโภคปรับตัวเพิ่มขึ้นในทุกภูมิภาค** โดยกรุงเทพฯ และปริมณฑล ปรับตัวเพิ่มขึ้นมากที่สุด จากระดับ 40.5 มาอยู่ที่ระดับ 43.8 ปัจจัยที่ส่งผลความเชื่อมั่น 3 อันดับแรก คือ ปัจจัยด้านภัยพิบัติ/โรคระบาด รองลงมาคือ เศรษฐกิจไทย และมาตรการของรัฐ ตามลำดับ รองลงมาคือ ภาคเหนือ จากระดับ 42.2 มาอยู่ที่ระดับ 44.4 ภาคกลาง จากระดับ 46.8 มาอยู่ที่ระดับ 48.3 ภาคตะวันออกเฉียงเหนือ จากระดับ 46.9 มาอยู่ที่ระดับ 48.3 และภาคใต้ จากระดับ 46.9 มาอยู่ที่ระดับ 48.2 ซึ่งปัจจัยที่ส่งผลความเชื่อมั่น 3 อันดับแรก คือ เศรษฐกิจไทย รองลงมาคือ ปัจจัยด้านภัยพิบัติ/โรคระบาด และมาตรการของรัฐ ตามลำดับ

ดัชนีความเชื่อมั่นผู้บริโภค จำแนกรายอาชีพ



เมื่อพิจารณาจำแนกรายอาชีพ พบว่า **ดัชนีความเชื่อมั่นผู้บริโภคปรับตัวเพิ่มขึ้นจากเดือนก่อนหน้าในทุกกลุ่มอาชีพ** โดยเฉพาะกลุ่มไม่ได้ทำงาน/บ้านอายุ ปรับตัวจากระดับ 39.8 มาอยู่ที่ระดับ 44.0 กลุ่มพนักงานเอกชน จากระดับ 43.4 มาอยู่ที่ระดับ 45.9 และกลุ่มรับจ้างอิสระจากระดับ 43.5 มาอยู่ที่ระดับ 43.7 โดยปัจจัยที่ส่งผลต่อความเชื่อมั่น 3 ลำดับแรก คือ ด้านภัยพิบัติ/โรคระบาด รองลงมาคือ เศรษฐกิจไทย และมาตรการของรัฐ ตามลำดับ กลุ่มเกษตรกร จากระดับ 45.0 มาอยู่ที่ระดับ 46.8 โดยปัจจัยที่ส่งผลต่อความเชื่อมั่น คือ ปัจจัยด้านเศรษฐกิจไทย รองลงมาคือ ภัยพิบัติ/โรคระบาด และราคาสินค้าเกษตร ตามลำดับ ส่วนกลุ่มผู้ประกอบการ จากระดับ 47.6 มาอยู่ที่ระดับ 49.2 กลุ่มพนักงานของรัฐ จากระดับ 50.7 มาอยู่ที่ระดับ 52.7 กลุ่มนักศึกษา จากระดับ 40.5 มาอยู่ที่ระดับ 41.7 โดยมีปัจจัยที่ส่งผลต่อความเชื่อมั่น คือ ปัจจัยด้านเศรษฐกิจไทย รองลงมาคือด้านภัยพิบัติ/โรคระบาด และมาตรการของรัฐ ตามลำดับ

เมื่อพิจารณาจากกลุ่มผู้เกษียณอายุ พบว่า **ดัชนีความเชื่อมั่นผู้บริโภคปรับตัวลดลงจากเดือนก่อนหน้า** จากระดับ 50.9 มาอยู่ที่ระดับ 50.7

หมายเหตุ ผู้เกษียณอายุ คือ ผู้ทรงคุณวุฒิทางเศรษฐกิจของประเทศไทย และมีการติดตามภาวะเศรษฐกิจเป็นประจำ

ตารางดัชนีความเชื่อมั่นผู้บริโภค

ดัชนีความเชื่อมั่นผู้บริโภค	2563			เฉลี่ย 2563	2564												เฉลี่ย 2564
	ต.ค.	พ.ย.	ธ.ค.		ม.ค.	ก.พ.	มี.ค.	เม.ย.	พ.ค.	มิ.ย.	ก.ค.	ส.ค.	ก.ย.	ต.ค.	พ.ย.	ธ.ค.	
โดยรวม	44.6	46.3	46.3	42.1	43.2	45.5	47.5	43.5	41.6	42.7	36.7	37.2	42.1	43.4	45.2	47.0	43.0
ในปัจจุบัน	36.4	38.5	39.3	35.8	36.3	38.1	40.2	36.4	34.3	34.4	29.8	29.9	34.2	35.3	37.0	37.6	35.3
ในอนาคต	50.1	51.5	50.9	46.2	47.7	50.4	52.3	48.2	46.5	48.1	41.3	42.1	47.4	48.8	50.7	53.2	48.1
รายอาชีพ																	
เกษตรกร	45.7	46.6	47.2	42.8	44.3	46.8	47.7	44.3	42.6	43.7	38.1	37.9	42.5	43.2	45.0	46.8	43.6
พนักงานเอกชน	43.2	44.9	45.1	40.4	41.5	43.8	45.7	42.4	40.6	41.9	35.2	35.4	40.8	41.7	43.4	45.9	41.5
ผู้ประกอบการ	44.5	47.0	46.2	41.9	43.8	45.8	49.3	43.1	41.2	41.9	36.3	36.9	43.6	45.0	47.6	49.2	43.7
รับจ้างอิสระ	42.2	44.4	43.7	40.1	39.9	43.0	45.1	41.0	39.3	39.7	34.2	35.5	39.3	41.9	43.5	43.7	40.5
พนักงานของรัฐ	50.3	51.8	52.5	48.0	49.3	51.4	52.5	49.6	47.4	48.6	42.8	44.2	48.0	49.3	50.7	52.7	48.9
นักศึกษา	44.0	44.4	43.4	41.4	42.0	42.5	45.9	41.6	37.1	43.0	33.1	35.5	37.4	38.3	40.5	41.7	39.9
ไม่ได้ทำงาน/บ้านอายุ	41.2	42.9	41.8	38.0	37.2	40.6	42.9	37.2	36.9	36.6	32.2	32.3	36.1	39.4	39.8	44.0	37.9
รายภาค																	
กรุงเทพฯ และปริมณฑล	44.5	44.1	45.4	40.6	38.7	43.5	47.5	41.3	38.5	41.6	35.8	34.6	39.6	43.2	40.5	43.8	40.7
กลาง	45.0	46.7	46.8	43.3	43.5	45.1	45.3	43.8	39.7	41.3	36.1	36.8	44.1	44.1	46.8	48.3	42.9
เหนือ	43.1	45.0	44.7	40.6	42.6	44.8	45.8	43.6	40.5	41.1	34.7	35.9	39.7	40.8	42.2	44.4	41.3
ตะวันออกเฉียงเหนือ	45.3	47.1	47.5	43.8	44.5	46.1	49.6	45.0	43.5	44.2	38.7	38.1	42.6	45.0	46.9	48.3	44.4
ใต้	45.8	47.1	46.3	42.1	43.3	47.0	48.5	44.1	42.7	44.7	36.8	38.9	42.9	43.7	46.9	48.2	44.0

- หมายเหตุ**
- สำรวจข้อมูลจากผู้บริโภคจำนวน 9,520 คน ในทุกอำเภอทั่วประเทศ (884 อำเภอ/เขต) แยกเป็น 7 กลุ่มอาชีพ ตามโครงสร้างอาชีพประชากรในแต่ละภาค โดยได้รับความร่วมมือจากธนาคารเพื่อการเกษตรและสหกรณ์การเกษตร (ธ.ก.ส.) และสถาบันการศึกษาทั่วประเทศ
 - การอ่านค่าดัชนี : ระดับค่าของดัชนีมีค่าอยู่ระหว่าง 0-100 หากค่าของดัชนีมีค่าตั้งแต่ระดับ 50 ขึ้นไป หมายถึง ผู้บริโภคมีความเชื่อมั่นต่อภาวะเศรษฐกิจ (อยู่ในช่วงเชื่อมั่น) และหากค่าดัชนีต่ำกว่า 50 หมายถึง ผู้บริโภคมีความไม่เชื่อมั่นต่อภาวะเศรษฐกิจ (อยู่ในช่วงไม่เชื่อมั่น)

กำหนดการเผยแพร่ “ดัชนีความเชื่อมั่นผู้บริโภค” ครั้งต่อไป ในวันที่ 4 กุมภาพันธ์ 2565

ปัจจัยสำคัญที่ส่งผลต่อความเชื่อมั่นผู้บริโภค

ปัจจัย	เศรษฐกิจไทย (ร้อยละ)	เศรษฐกิจโลก (ร้อยละ)	มาตรการของรัฐ (ร้อยละ)	สังคม/ความมั่นคง (ร้อยละ)	การเมือง (ร้อยละ)	ภัยพิบัติ/โรคระบาด (ร้อยละ)	ราคาสินค้าเกษตร (ร้อยละ)	ผลจากราคาน้ำมัน เชื้อเพลิง (ร้อยละ)	อื่น ๆ (ร้อยละ)
รายอาชีพ									
เกษตรกร	35.26	3.19	9.00	2.20	5.10	29.90	12.36	2.07	0.91
พนักงานเอกชน	33.05	6.33	11.92	3.19	5.22	33.29	1.84	4.12	1.04
ผู้ประกอบการ	33.72	3.78	17.27	2.07	4.95	32.64	2.43	2.79	0.36
รับจ้างอิสระ	30.48	5.03	15.39	4.28	6.23	31.98	2.40	3.15	1.05
พนักงานของรัฐ	32.63	4.05	11.14	4.99	7.96	32.34	2.39	3.47	1.01
นักศึกษา	35.00	3.54	19.76	3.90	14.05	20.67	1.36	0.82	0.91
ไม่ได้ทำงาน/บ้านอายุ	31.44	4.12	13.92	1.55	6.70	36.60	2.06	2.06	1.55
รายภาค									
กรุงเทพฯ และปริมณฑล	25.49	6.30	16.19	3.75	5.70	33.43	1.35	6.00	1.80
กลาง	32.19	4.64	13.43	3.47	5.81	30.48	5.42	3.57	0.98
เหนือ	35.74	3.12	12.87	2.87	7.09	29.83	4.89	2.83	0.76
ตะวันออกเฉียงเหนือ	32.91	4.96	14.14	3.72	7.15	28.62	5.42	1.92	1.17
ใต้	34.93	4.43	10.94	2.81	7.54	32.72	4.55	1.67	0.42

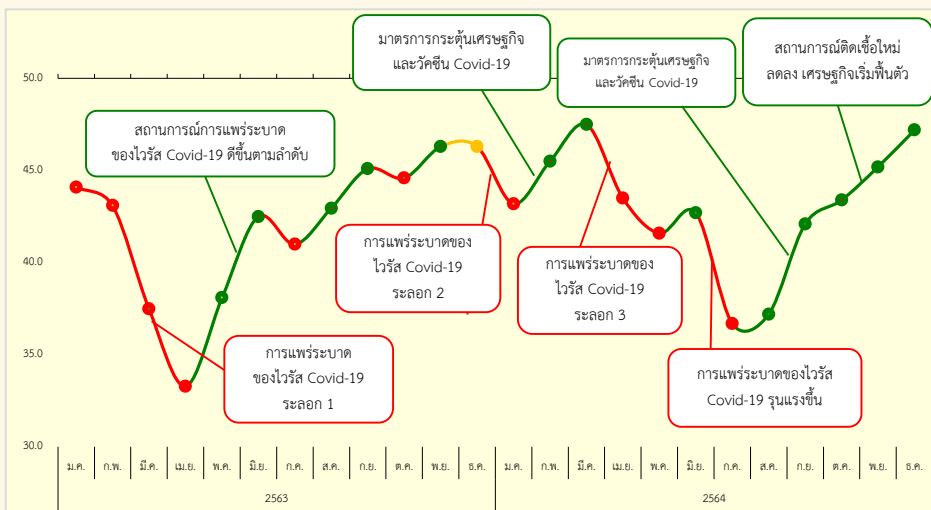
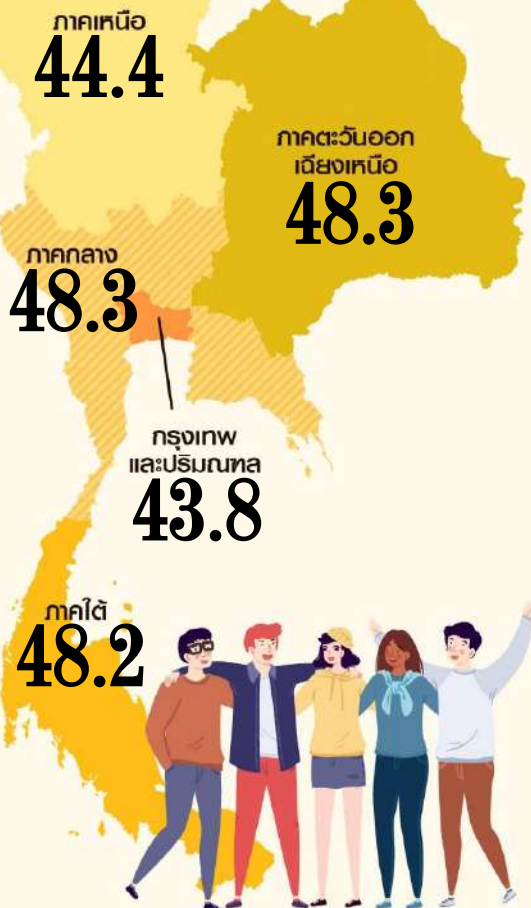
- หมายเหตุ**
- สำรวจข้อมูลจากผู้บริโภคจำนวน 9,520 คน ในทุกอำเภอทั่วประเทศ (884 อำเภอ/เขต) แยกเป็น 7 กลุ่มอาชีพ ตามโครงสร้างอาชีพประชากรในแต่ละภาค โดยได้รับความร่วมมือจากธนาคารเพื่อการเกษตรและสหกรณ์การเกษตร (ธ.ก.ส.) และสถาบันการศึกษาทั่วประเทศ
 - การอ่านค่าดัชนี : ระดับค่าของดัชนีมีค่าอยู่ระหว่าง 0-100 หากค่าของดัชนีมีค่าตั้งแต่ระดับ 50 ขึ้นไป หมายถึง ผู้บริโภค มีความเชื่อมั่นต่อภาวะเศรษฐกิจ (อยู่ในช่วงเชื่อมั่น) และหากค่าดัชนีต่ำกว่า 50 หมายถึง ผู้บริโภคมีความไม่เชื่อมั่นต่อภาวะเศรษฐกิจ (อยู่ในช่วงไม่เชื่อมั่น)

กำหนดการเผยแพร่ “ดัชนีความเชื่อมั่นผู้บริโภค” ครั้งต่อไป ในวันที่ 4 กุมภาพันธ์ 2565

ดัชนีความเชื่อมั่น ผู้บริโภค

เดือนธันวาคม 2564 เท่ากับ 47.0

ดัชนีความเชื่อมั่นผู้บริโภคโดยรวม เดือนธันวาคม 2564 ปรับตัวเพิ่มขึ้นมาอยู่ที่ระดับ 47.0 เทียบกับระดับ 45.2 ในเดือนก่อนหน้า เป็นการปรับตัวเพิ่มขึ้นต่อเนื่องเป็นเดือนที่ห้า ปรับตัวเพิ่มขึ้นทั้งดัชนีความเชื่อมั่นผู้บริโภคในปัจจุบันและในอนาคต โดยดัชนีความเชื่อมั่นผู้บริโภคในปัจจุบัน ปรับตัวเพิ่มขึ้นจากระดับ 37.0 มาอยู่ที่ระดับ 37.6 และดัชนีความเชื่อมั่นผู้บริโภคในอนาคต (3 เดือนข้างหน้า) ปรับเพิ่มขึ้นจากระดับ 50.7 มาอยู่ที่ระดับ 53.2 ซึ่งอยู่ในช่วงที่มีความเชื่อมั่นติดต่อกันเป็นเดือนที่สอง เป็นผลจากภาวะเศรษฐกิจภายในประเทศที่เริ่มฟื้นตัวตามการส่งออกที่ขยายตัวต่อเนื่อง ตามเศรษฐกิจโลกที่เริ่มฟื้นตัวในหลายประเทศ ประกอบกับสถานการณ์การแพร่ระบาดของไวรัสโควิด 19 ที่ปรับตัวดีขึ้นอย่างต่อเนื่อง ถึงแม้ว่าไวรัสโควิด 19 สายพันธุ์ใหม่ “โอมิครอน” ได้เข้ามาในประเทศไทย และเริ่มกระจายไปแล้วในวงกว้าง แต่ผู้ติดเชื้อส่วนใหญ่มีอาการน้อยจนถึงไม่มีอาการทำให้ประชาชนคลายความวิตกกังวล แต่ทั้งนี้ยังคงต้องเฝ้าระวังการแพร่ระบาดอย่างใกล้ชิด และหากภาครัฐสามารถควบคุมการแพร่ระบาดได้อย่างเต็มประสิทธิภาพและทันทั่วถึง ก็จะช่วยเพิ่มความเชื่อมั่นภาวะเศรษฐกิจของผู้บริโภคปรับตัวดีขึ้นอย่างต่อเนื่อง



ดัชนีความเชื่อมั่นผู้บริโภค จำแนกรายภาค

	พฤศจิกายน 2564	ธันวาคม 2564	+ / -
กรุงเทพฯ และปริมณฑล	40.5	43.8	▲
กลาง	46.8	48.3	▲
เหนือ	42.2	44.4	▲
ตะวันออกเฉียงเหนือ	46.9	48.3	▲
ใต้	46.9	48.2	▲

	Nov 21	Dec 21	Jan 22	Feb 22	Mar 22	Apr 22	May 22	Jun 22	Jul 22	Aug 22	Sep 22	Oct 22	Nov 22	Dec 22										
Overall	44.1	43.1	37.5	33.3	38.1	42.5	41.0	43.0	45.1	44.6	46.3	46.3	43.2	45.5	47.5	43.5	41.6	42.7	36.7	37.2	42.1	43.4	45.2	47.0
Current	38.9	38.2	32.7	28.0	32.0	36.0	35.6	36.9	37.2	36.4	38.5	39.3	36.3	38.1	40.2	36.4	34.3	34.4	29.8	29.9	34.2	35.3	37.0	37.6
Future	47.6	46.4	40.7	36.8	42.1	46.9	44.5	47.0	50.4	50.1	51.5	50.9	47.7	50.4	52.3	48.2	46.5	48.1	41.3	42.1	47.4	48.8	50.7	53.2

	พฤศจิกายน 2564	ธันวาคม 2564	+ / -
ดัชนีความเชื่อมั่นผู้บริโภค โดยรวม	45.2	47.0	▲
ดัชนีความเชื่อมั่นผู้บริโภค ในปัจจุบัน	37.0	37.6	▲
ดัชนีความเชื่อมั่นผู้บริโภค ในอนาคต	50.7	53.2	▲

ดัชนีความเชื่อมั่นผู้บริโภค จำแนกรายอาชีพ

อาชีพ	พ.ย. 64	ธ.ค. 64	+ / -
เกษตรกร	45.0	46.8	▲
พนักงานเอกชน	43.4	45.9	▲
ผู้ประกอบการ	47.6	49.2	▲
รับจ้างอิสระ	43.5	43.7	▲
พนักงานของรัฐ	50.7	52.7	▲
นักศึกษา	40.5	41.7	▲
ไม่ได้ทำงาน	39.8	44.0	▲